

## Actualización nº 549. Enfermedad por el coronavirus (COVID-19). 25.01.2022 (datos consolidados a las 15:00 horas del 25.01.2022)

### SITUACIÓN EN ESPAÑA

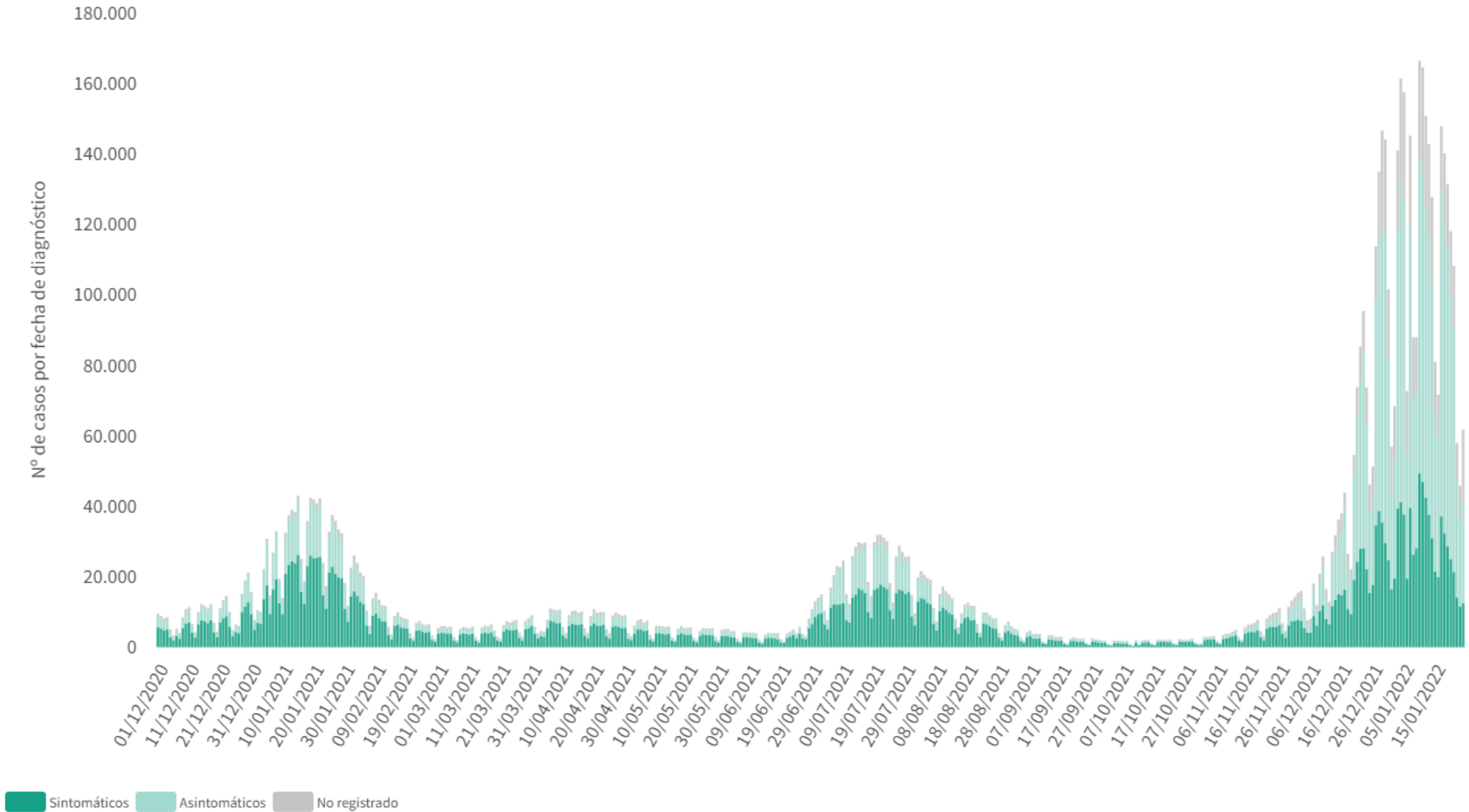
El presente informe se ha realizado con los datos individualizados notificados por las CCAA a la Red Nacional de Vigilancia Epidemiológica (al sistema SiViEs). Se incluyen los casos notificados confirmados con una prueba diagnóstica positiva de infección activa (PDIA) tal como se establece en la [Estrategia de detección precoz, vigilancia y control de COVID-19](#) y además los casos notificados antes del 11 de mayo que requirieron hospitalización, ingreso en UCI o fallecieron con diagnóstico clínico de COVID-19, de acuerdo a las definiciones de caso vigentes en cada momento. Cualquier futura actualización que realicen las CCAA quedarán reflejadas en los informes diarios. En España hasta el momento se han notificado un total de 9.395.767 casos confirmados de COVID-19 y 92.376 fallecidos. Los datos se pueden obtener [aquí](#).

**Tabla 1.** Casos de COVID-19 confirmados totales, diagnosticados el día previo y diagnosticados o con fecha de inicio de síntomas en los últimos 14 y 7 días a 24.01.2022

CCAA	Casos totales	Casos diagnosticados el día previo	Casos diagnosticados en los últimos 14 días		Casos diagnosticados en los últimos 7 días		Casos diagnosticados con fecha de inicio de síntomas en los últimos 14d.		Casos diagnosticados con fecha de inicio de síntomas en los últimos 7d.	
			Nº	IA*	Nº	IA*	Nº	IA*	Nº	IA*
Andalucía	1.208.407	251	108.846	1.284,71	40.580	478,97	8.644	102,03	1.177	13,89
Aragón	342.191	3.831	62.995	4.749,82	26.230	1.977,74	8.241	621,37	2.589	195,21
Asturias	162.763	2.348	39.492	3.903,17	18.053	1.784,26	5.453	538,94	1.229	121,47
Baleares	213.380	1.237	38.866	3.313,36	16.505	1.407,07	20.149	1.717,72	7.194	613,30
Canarias	247.712	2.187	50.492	2.323,67	17.001	782,39	8.218	378,20	363	16,71
Cantabria	102.777	1.863	25.167	4.305,68	11.908	2.037,27	7.692	1.315,98	2.869	490,84
Castilla La Mancha	411.982	1.931	54.856	2.676,47	22.872	1.115,95	5.413	264,11	1.939	94,61
Castilla y León	574.729	6.072	94.171	3.951,55	39.358	1.651,52	33.260	1.395,64	13.519	567,28
Cataluña	1.868.316	3.447	399.182	5.141,87	179.938	2.317,78	15.474	199,32	4.973	64,06
Ceuta	16.823	250	4.988	5.972,44	2.058	2.464,17	3.214	3.848,32	1.050	1.257,23
C. Valenciana	1.023.752	11.445	211.112	4.173,71	94.415	1.866,60	38.544	762,02	11.322	223,84
Extremadura	200.440	2.684	36.728	3.466,54	16.566	1.563,57	3.698	349,03	727	68,62
Galicia	413.655	2.706	81.060	3.007,07	35.779	1.327,29	44.870	1.664,54	18.608	690,30
Madrid	1.434.849	9.202	135.530	2.007,48	56.543	837,52	7.171	106,22	2.231	33,05
Melilla	18.309	143	3.089	3.580,99	1.256	1.456,05	1.501	1.740,07	514	595,87
Murcia	300.606	4.732	77.349	5.093,82	32.736	2.155,83	33.026	2.174,93	10.663	702,21
Navarra	197.825	1.765	31.169	4.711,60	13.714	2.073,05	10.966	1.657,65	209	31,59
País Vasco	577.339	5.113	83.967	3.792,56	33.112	1.495,58	11	0,50	0	0,00
La Rioja	79.912	462	9.114	2.849,94	3.909	1.222,34	4.587	1.434,35	1.841	575,68
<b>ESPAÑA</b>	<b>9.395.767</b>	<b>61.669</b>	<b>1.548.173</b>	<b>3.267,21</b>	<b>662.533</b>	<b>1.398,19</b>	<b>260.132</b>	<b>548,97</b>	<b>83.017</b>	<b>175,20</b>

\* IA: Incidencia acumulada (casos diagnosticados/100.000 habitantes). Se utiliza como denominador para el cálculo de la IA las cifras oficiales de población del INE del padrón municipal a 01.01.2021

Figura 1. Casos diarios confirmados de COVID-19 en España desde el 01.12.2020 a 24.01.2022 (datos consolidados a las 15:00 horas del 25.01.2022).



A continuación, se presenta la situación de la capacidad asistencia y actividad COVID-19 en los hospitales españoles. Para el análisis de los casos confirmados que han precisado ingreso, tanto hospitalario como específicamente en UCI, se puede consultar los datos disponibles [aquí](#).

**Tabla 2.** Situación capacidad asistencial y actividad Covid-19 en hospitales

CCAA	Total Pacientes COVID hospitalizados	Tasa de ocupación hospitalaria por 100.000 hab.	% Camas Ocupadas COVID	Número Pacientes COVID en UCI	Tasa de ocupación UCI por 100.000 hab.	% Camas Ocupadas UCI COVID	Ingresos COVID últimas 24h	Altas COVID últimas 24h
Andalucía	2.339	27,63	13,14%	244	2,88	13,35%	374	374
Aragón	779	58,60	18,62%	77	5,79	33,77%	84	120
Asturias	466	45,74	13,33%	47	4,61	15,31%	48	47
Baleares	482	41,14	13,88%	94	8,02	28,40%	46	47
Canarias	1.080	49,63	19,35%	118	5,42	24,03%	75	91
Cantabria	225	38,60	14,95%	25	4,29	21,19%	23	40
Castilla La Mancha	681	33,30	13,64%	65	3,18	18,31%	68	101
Castilla y León	969	40,46	14,28%	118	4,93	27,96%	137	149
Cataluña	4.609	59,24	18,56%	577	7,42	42,90%	470	502
Ceuta	33	39,19	17,10%	3	3,56	17,65%	2	2
C. Valenciana	1.838	36,34	16,37%	208	4,11	25,43%	210	283
Extremadura	198	18,61	6,53%	22	2,07	12,09%	26	29
Galicia	566	20,95	6,69%	44	1,63	5,87%	68	59
Madrid	3.262	48,11	18,98%	317	4,68	27,05%	315	441
Melilla	38	43,64	20,88%	6	6,89	35,29%	7	5
Murcia	596	39,44	14,40%	83	5,49	17,62%	96	94
Navarra	247	37,36	12,80%	32	4,84	25,40%	27	21
País Vasco	848	38,19	16,61%	116	5,22	26,48%	101	141
La Rioja	58	18,13	8,02%	8	2,50	15,09%	4	23
<b>Total general</b>	<b>19.314</b>	<b>40,70</b>	<b>15,47%</b>	<b>2.204</b>	<b>4,64</b>	<b>23,28%</b>	<b>2.181</b>	<b>2.569</b>

Fuente: Notificación de los hospitales al Ministerio de Sanidad

(1) Información referida al día 24/01/2022, con los últimos datos disponibles a las 15:00 del día 25 de Enero de 2022

Nota: El criterio de cómputo incluye a pacientes que presentan clínica Covid que debe ser tratada en régimen de hospitalización, bien con infección confirmada bien pendiente de confirmar.

Puede acceder a los datos en abierto de la capacidad asistencial [aquí](#).

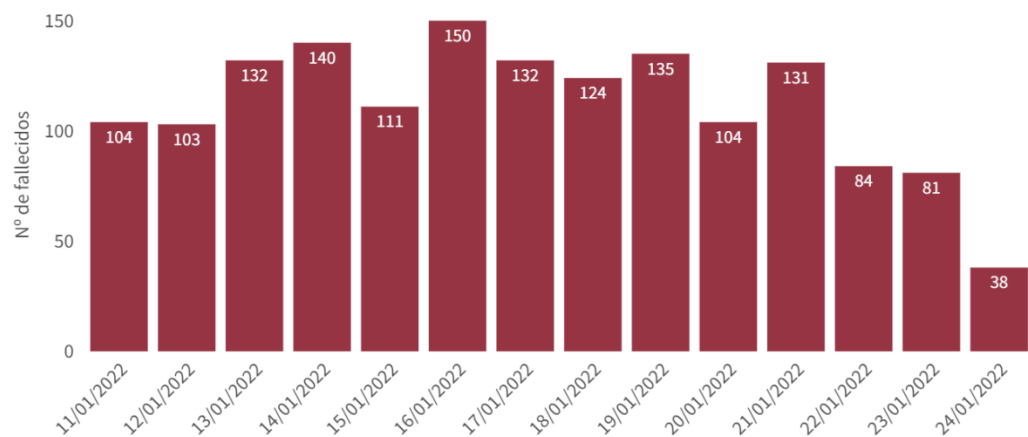
**Tabla 3.** Total de Pruebas diagnósticas realizadas del 15.01.2022 al 21.01.2022 (Datos provisionales con información actualizada a 25.01.2022)

CCAA	PCR	Test de antígeno	Total de pruebas	Tasa por 100.000 hab.	Positividad
Andalucía	105.448	79.668	185.116	2.200,03	38,19%
Aragón	16.737	23.860	40.597	3.077,18	51,01%
Asturias	45.584	8.261	53.845	5.264,47	39,82%
Baleares	20.254	42.254	62.508	5.438,03	42,54%
Canarias	33.564	38.501	72.065	3.346,59	35,45%
Cantabria	11.495	15.124	26.619	4.580,97	38,70%
Castilla La Mancha	20.711	49.030	69.741	3.430,68	45,83%
Castilla y León	23.112	70.228	93.340	3.889,90	36,27%
Cataluña	191.017	613.347	804.364	10.480,02	35,27%
Ceuta	580	8.172	8.752	10.323,55	40,82%
C. Valenciana	82.078	72.519	154.597	3.089,61	48,92%
Extremadura	12.276	37.779	50.055	4.688,07	39,99%
Galicia	43.959	60.609	104.568	3.873,61	21,58%
Madrid	82.486	144.496	226.982	3.406,40	34,15%
Melilla	683	1.375	2.058	2.379,55	27,55%
Murcia	26.337	63.014	89.351	5.981,06	42,21%
Navarra	7.396	23.415	30.811	4.709,62	53,52%
País Vasco	35.558	48.862	84.420	3.823,76	42,01%
La Rioja	1.739	6.529	8.268	2.609,86	22,75%
<b>ESPAÑA</b>	<b>761.014</b>	<b>1.407.043</b>	<b>2.168.057</b>	<b>4.610,32</b>	<b>37,65%</b>

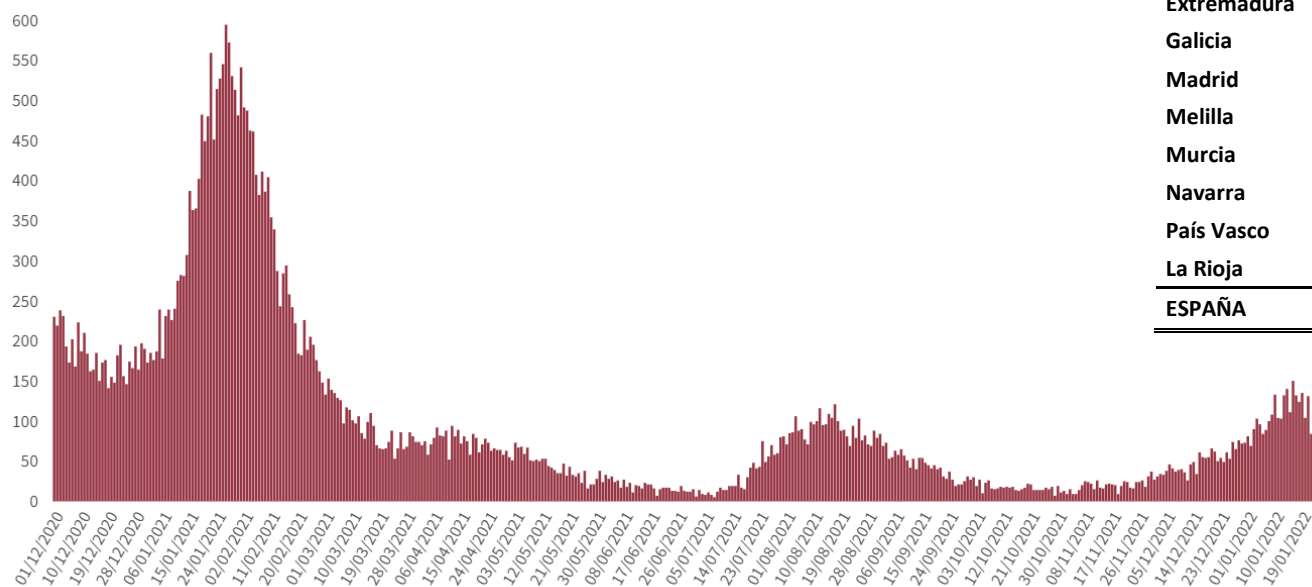
Puede acceder a los datos en abierto de las pruebas realizadas [aquí](#).

**Figura 2.** Número de fallecidos diarios por COVID-19 por fecha de defunción en España a 24.01.2022 (datos consolidados a las 15:00 horas del 25.01.2022).

■ Fallecidos en los últimos 14 días



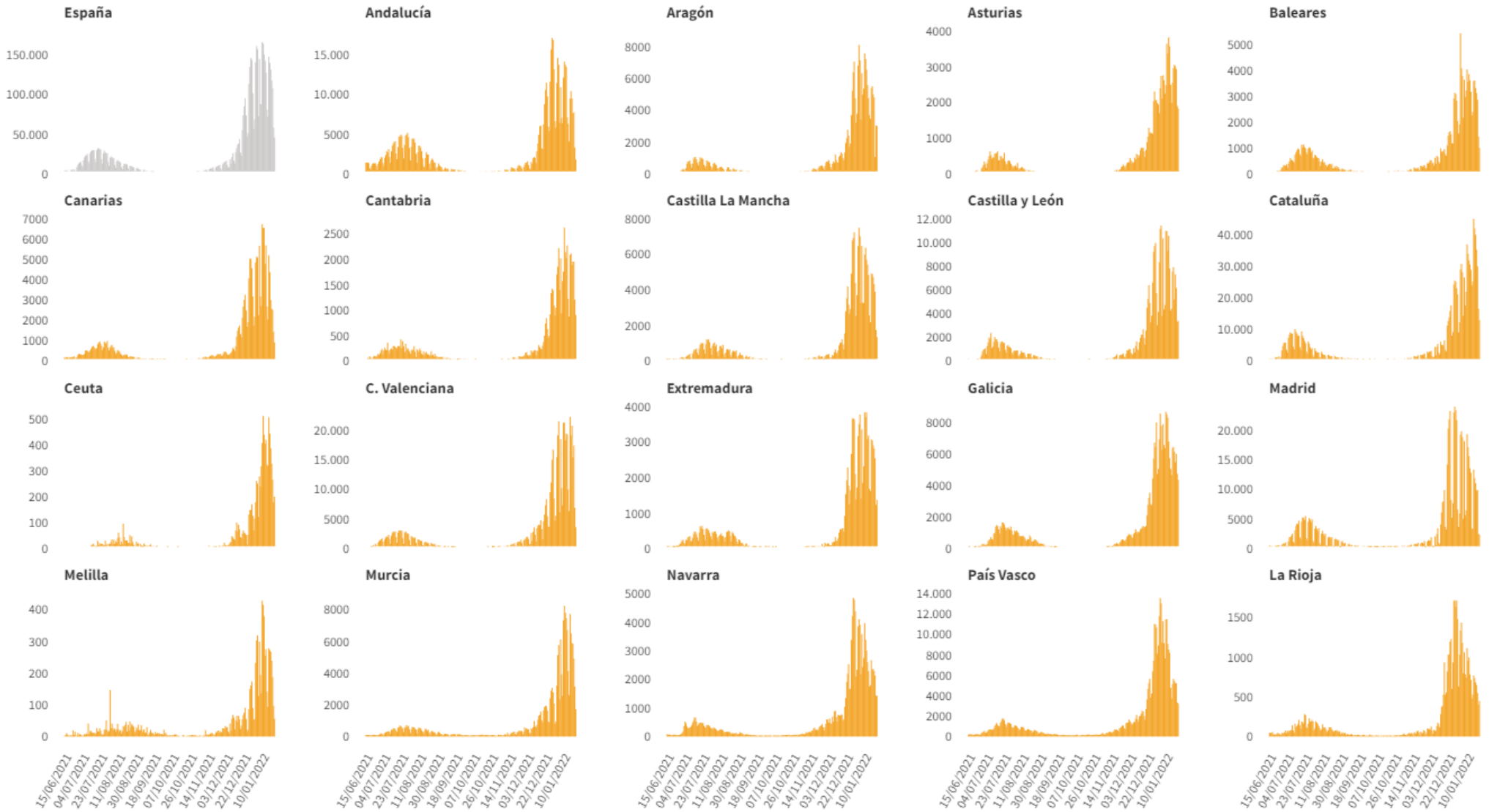
\* En cinco fallecidos diagnosticados en los últimos 7 días no consta la fecha de defunción en la ficha de notificación



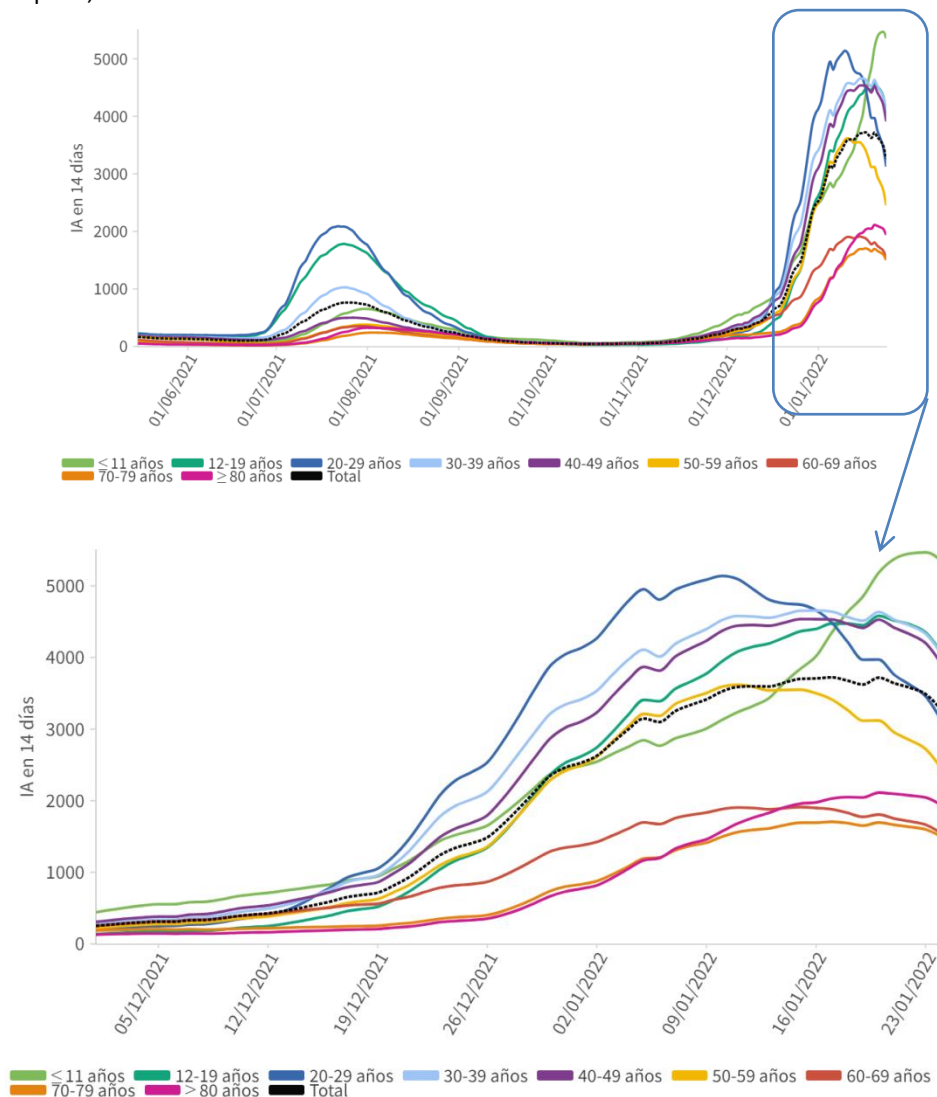
**Tabla 4.** Casos de COVID-19 que han fallecido (total y con fecha de fallecimiento en los últimos 7 días) y letalidad por Comunidades Autónomas en España a 24.01.2022.

CCAA	Total	Con fecha de defunción en los últimos 7 días	Letalidad global de la pandemia
Andalucía	11.861	95	1,0%
Aragón	4.364	77	1,3%
Asturias	2.259	37	1,4%
Baleares	1.114	7	0,5%
Canarias	1.360	58	0,5%
Cantabria	659	6	0,6%
Castilla La Mancha	6.771	66	1,6%
Castilla y León	7.827	68	1,4%
Cataluña	16.248	8	0,9%
Ceuta	139	4	0,8%
C. Valenciana	8.415	85	0,8%
Extremadura	2.108	41	1,1%
Galicia	2.886	34	0,7%
Madrid	16.494	13	1,1%
Melilla	125	1	0,7%
Murcia	1.934	25	0,6%
Navarra	1.385	25	0,7%
País Vasco	5.548	42	1,0%
La Rioja	879	10	1,1%
<b>ESPAÑA</b>	<b>92.376</b>	<b>702</b>	<b>1,0%</b>

**Figura 3.** Casos diarios confirmados de COVID-19 por fecha de diagnóstico desde el 15.06.2021 por Comunidades Autónomas, a 24.01.2022 (datos consolidados a las 15:00 horas del 25.01.2022).



**Figura 4.** Evolución de la incidencia acumulada en 14 días por grupos de edad en España, a 24.01.2022.

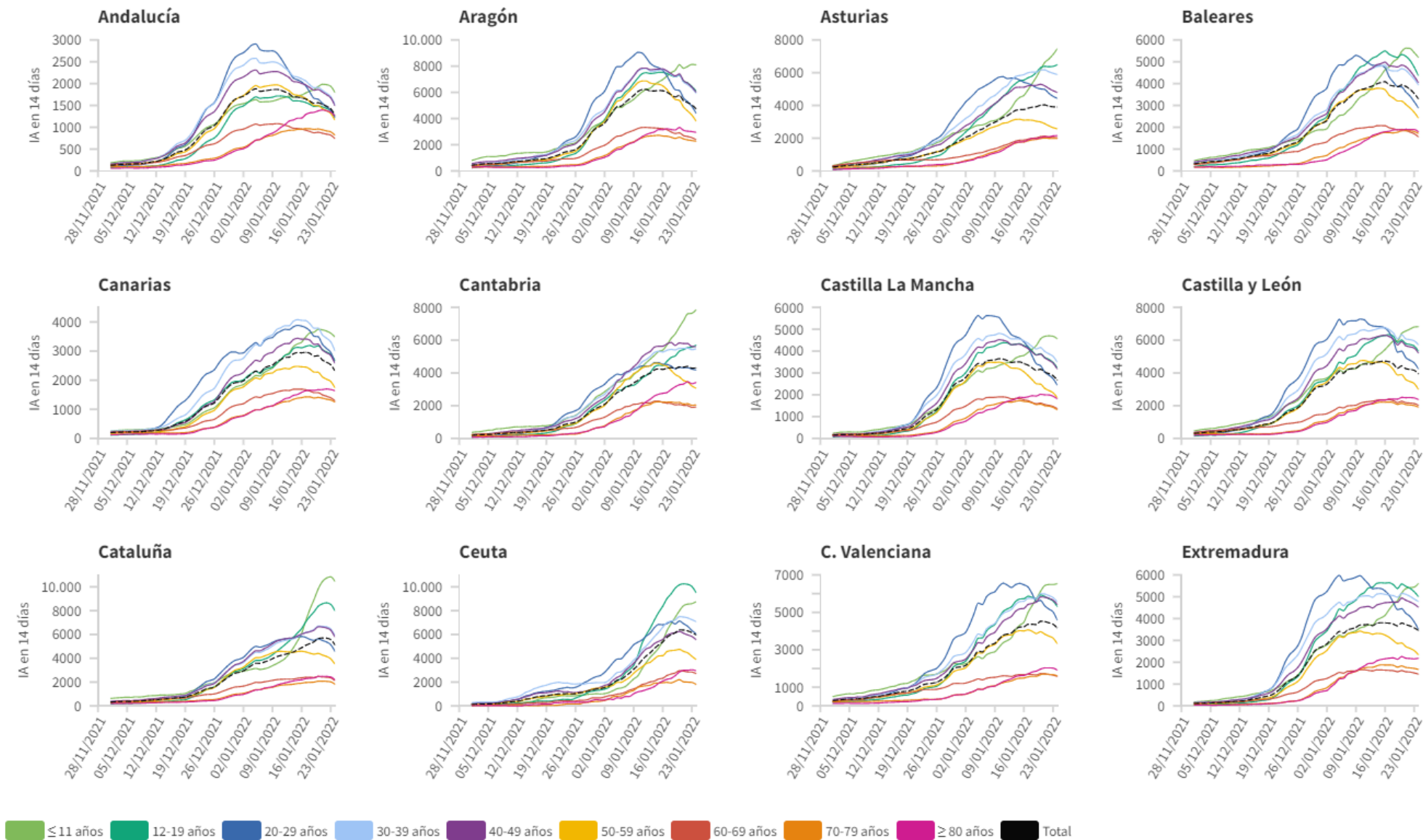


**Tabla 5.** Incidencia acumulada en 14 días por grupos de edad en España y por Comunidades Autónomas, a 24.01.2022 (datos consolidados a las 15:00 horas del 25.01.2022).

CCAA	≤ 11 años	12-19 años	20-29 años	30-39 años	40-49 años	50-59 años	60-69 años	70-79 años	≥ 80 años
Andalucía	1.801,56	1.245,79	1.221,20	1.527,01	1.496,85	1.166,06	742,58	820,44	1.261,80
Aragón	8.099,24	6.122,12	4.419,28	5.946,02	6.022,53	3.813,35	2.389,04	2.261,59	2.945,24
Asturias	7.447,91	6.481,08	4.436,92	5.886,90	4.796,55	2.575,59	2.029,63	1.980,88	2.155,37
Baleares	5.210,47	4.381,31	2.896,49	3.947,81	4.060,29	2.434,93	1.568,25	1.721,99	1.802,40
Canarias	3.490,40	2.683,07	2.623,35	3.017,02	2.585,25	1.749,53	1.297,73	1.252,68	1.643,17
Cantabria	7.847,74	5.692,16	4.177,98	5.465,92	5.604,18	3.073,98	1.914,59	2.036,68	3.412,03
C. La Mancha	4.571,63	3.248,94	2.451,24	3.505,51	3.189,06	1.882,92	1.367,28	1.316,10	1.818,09
Castilla y León	6.823,69	5.345,85	4.261,38	5.732,29	5.229,40	3.014,83	2.030,66	1.914,91	2.379,86
Cataluña	10.472,92	8.006,40	4.600,62	5.913,43	5.804,81	3.514,77	2.130,86	1.833,51	2.209,30
Ceuta	8.747,59	9.533,03	6.062,00	7.086,61	5.571,01	3.902,52	2.721,42	1.811,01	2.956,79
C. Valenciana	6.531,84	5.319,97	4.601,59	5.567,75	5.430,91	3.339,23	1.573,70	1.610,34	1.917,06
Extremadura	5.596,55	5.018,34	3.527,06	4.787,27	4.527,07	2.355,76	1.457,07	1.673,87	2.178,46
Galicia	6.262,35	4.945,45	4.241,26	4.917,06	3.130,78	1.670,58	1.389,24	1.172,62	1.265,22
Madrid	2.881,20	1.846,19	2.004,75	2.463,41	2.424,33	1.735,59	1.190,19	1.043,08	1.662,23
Melilla	3.522,04	4.617,77	3.703,70	4.525,66	3.793,68	2.592,39	2.518,65	2.777,04	2.944,94
Murcia	2.643,67	2.789,71	2.238,91	3.038,27	4.629,37	4.236,52	2.562,56	2.059,22	2.022,41
Navarra	8.644,05	5.087,43	3.832,88	6.089,16	5.717,48	3.470,27	2.337,27	2.506,72	3.315,86
País Vasco	4.836,86	2.978,00	3.642,70	6.182,82	5.736,94	3.069,05	1.699,22	2.202,50	2.668,42
La Rioja	4.065,34	3.138,79	2.777,50	3.799,50	3.599,53	2.294,04	1.542,59	1.665,43	2.262,71
<b>ESPAÑA</b>	<b>5.354,72</b>	<b>4.071,88</b>	<b>3.125,64</b>	<b>4.054,41</b>	<b>3.913,40</b>	<b>2.453,17</b>	<b>1.546,33</b>	<b>1.500,68</b>	<b>1.939,49</b>

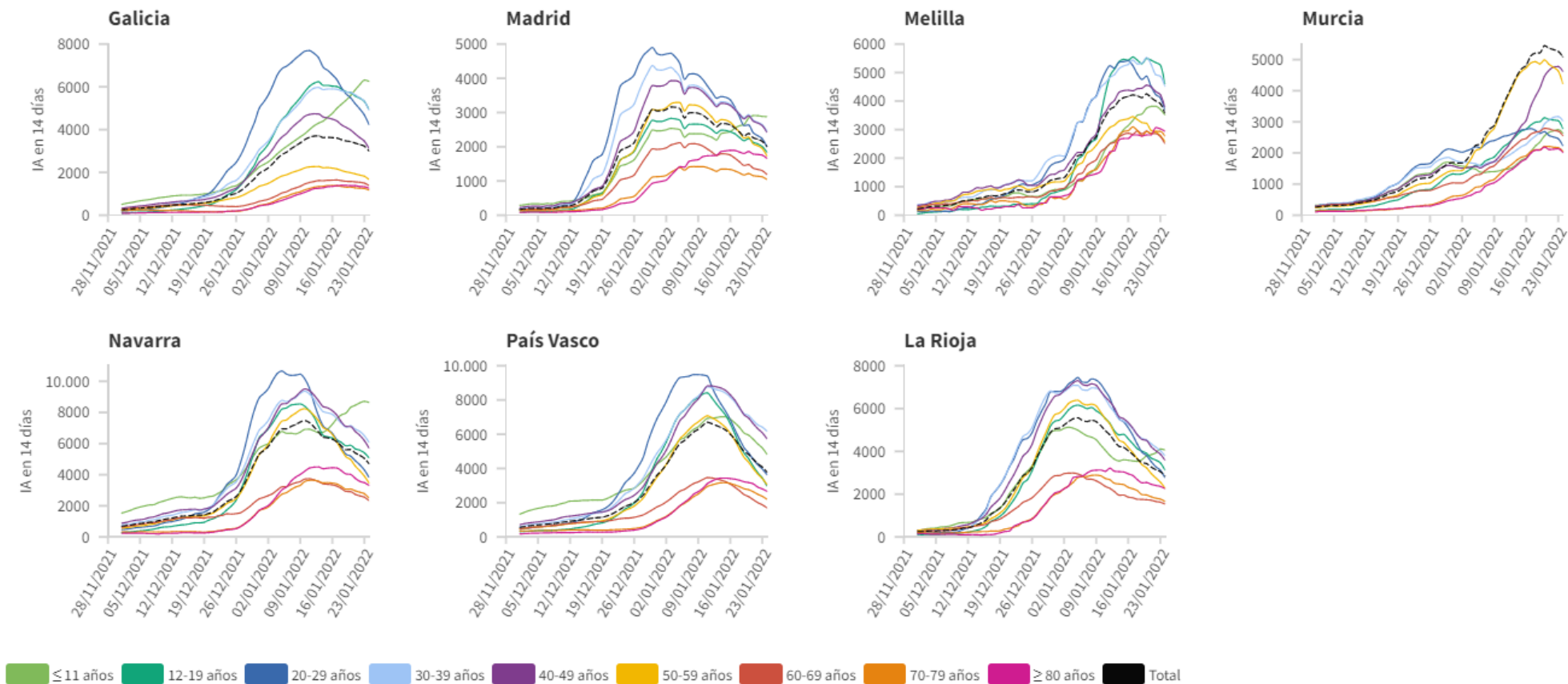
Los grupos de edad corresponden con los mismos de los que se hace seguimiento de la cobertura de vacunación.

Figura 5. Evolución de la incidencia acumulada en 14 días por grupos de edad desde el 01.12.2021 por Comunidades Autónomas, a 24.01.2022.





**Figura 5(cont.).** Incidencia acumulada en 14 días por grupos de edad desde el 01.12.2021 por Comunidades Autónomas, a 24.01.2022.

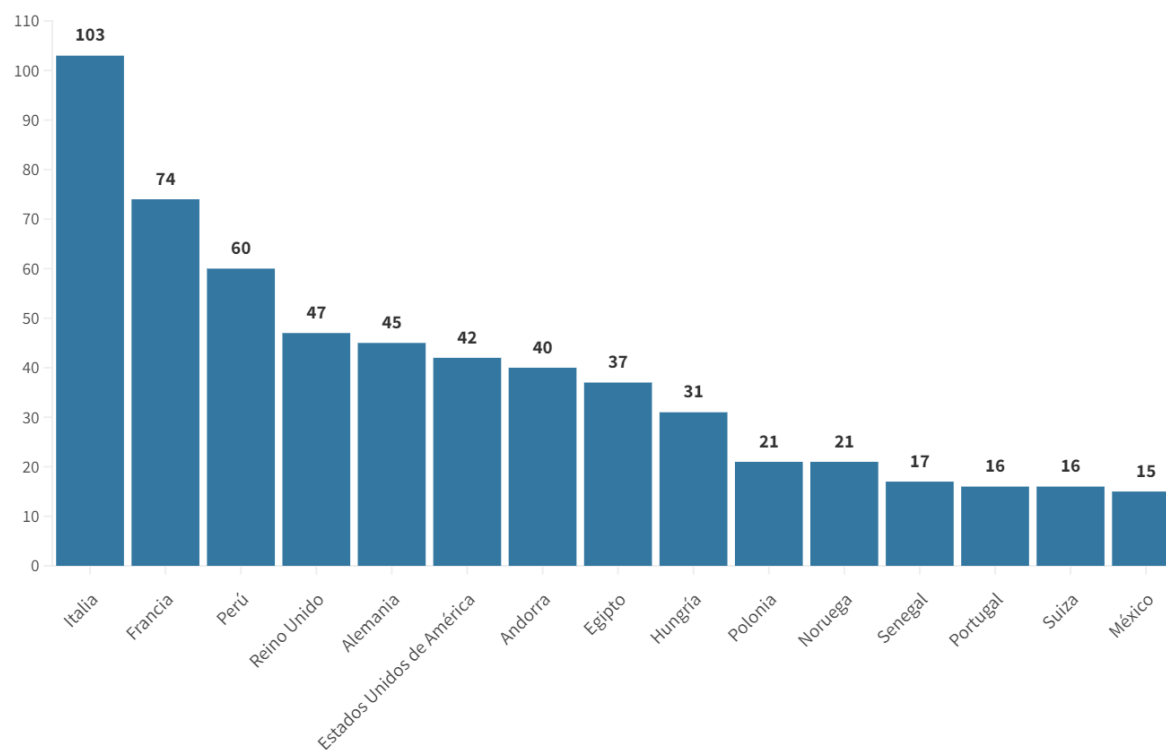


*Los grupos de edad corresponden con los mismos de los que se hace seguimiento de la cobertura de vacunación*

Tabla 6. Nº de casos COVID-19 importados de otro país

	Diagnósticos desde el 11 de mayo	Diagnósticos en los últimos 7 días
Andalucía	4.157	24
Aragón	659	1
Asturias	67	0
Baleares	1.075	7
Canarias	3.494	10
Cantabria	344	35
Castilla La Mancha	442	6
Castilla y León	1.000	23
Cataluña	1.999	7
Ceuta	182	0
C. Valenciana	2.770	6
Extremadura	398	3
Galicia	1.239	0
Madrid	3.317	18
Melilla	179	0
Murcia	827	13
Navarra	353	0
País Vasco	101	0
La Rioja	53	0
<b>ESPAÑA</b>	<b>22.656</b>	<b>153</b>

Figura 6. Nº de casos importados según país de origen (los países más frecuentes en las últimas 4 semanas)



Fuente: Casos notificados a la Red Nacional de Vigilancia Epidemiológica por las comunidades autónomas clasificados como importados de otro país. Las personas han podido llegar a través de diferentes medios de transporte, incluyendo pateras.



SECRETARÍA DE ESTADO  
DE SANIDAD

DIRECCIÓN GENERAL DE  
SALUD PÚBLICA

## Centro de Coordinación de Alertas y Emergencias Sanitarias

### SITUACIÓN INTERNACIONAL

*La nueva situación epidemiológica se caracteriza por un alto porcentaje de la población inmunizada frente a SARS-CoV-2, así como un aumento de la proporción de casos leves y asintomáticos. En este contexto, y de acuerdo con las recomendaciones de transición del sistema de vigilancia propuestas por el Centro Europeo de Control de Enfermedades (ECDC) que ya están siguiendo algunos países del entorno europeo, el apartado de Situación Internacional se publica con una periodicidad semanal los jueves. Para más información relativa a la situación internacional se pueden consultar la web del ECDC <https://www.ecdc.europa.eu/en/covid-19> o de la Organización Mundial de la Salud <https://covid19.who.int/>*